

Муниципальное бюджетное дошкольное образовательное учреждение
«Детский сад общеразвивающего вида №4 «Насып»

ПРИНЯТО:
на педагогическом совете
МБДОУ № 4 «Насып»
протокол № 4
от «11» 04 2022г.

УТВЕРЖДАЮ:
Заведующий
МБДОУ № 4 «Насып»

Р. Ш. Хачак
от «11» 04 2022г.



Отчет о результатах самообследования

за 2021 год

пгт.Энем

Общие сведения об образовательной организации

Наименование образовательной организации	Муниципальное бюджетное дошкольное образовательное учреждение «Детский сад общеразвивающего вида № 4 «Насып»
Руководитель	Хачак Разиет Шумафовна
Адрес организации	385132, Республика Адыгея, Тахтамукайский район, пгт Энем, пер Ильницкого 1.
Телефон, факс	(87771) 44-4-44.
Адрес электронной почты	nasyp4@yandex.ru
Учредитель	Администрация муниципального образования «Тахтамукайский район». Договор между учредителем и дошкольным образовательным учреждением регламентирует права и обязанности сторон в организационной, финансовой и образовательной деятельности.
Лицензия	Лицензия на образовательную деятельность от 22 сентября 2015г. Серия 01Л01 № 0000399 Лицензия на дополнительное образование от 20 ноября 2019г. №1635 Серия 01П01 №0000835

Муниципальное бюджетное дошкольное образовательное учреждение
«Детский сад общеразвивающего вида № 4 «Насып»

(МБДОУ №4 Насып) расположен в поселке Энем, переулок Ильницкого, 1 в двухэтажном здании типового проекта на 280 мест. Общая площадь здания составляет 2538,8 кв. м.

Цель деятельности Детского сада – осуществление образовательной деятельности по реализации образовательных программ дошкольного образования.

Предметом деятельности Детского сада является формирование общей культуры, развитие физических, интеллектуальных, нравственных, эстетических и личностных качеств, формирование предпосылок учебной деятельности, сохранение и укрепление здоровья воспитанников.

Режим работы Детского сада

Рабочая неделя – пятидневная, с понедельника по пятницу. Режим работы групп – с 7:00 до 19:00.

Аналитическая часть

I. Оценка образовательной деятельности

Образовательная деятельность в Детском саду организована в соответствии с Федеральным законом от 29.12.2012 № 273-ФЗ «Об образовании в Российской Федерации», ФГОС дошкольного образования, СП 2.4.3648-20 «Санитарно-эпидемиологические требования к организациям воспитания и обучения, отдыха и оздоровления детей и молодежи».

Образовательная деятельность ведется на основании утвержденной основной образовательной программы дошкольного образования, которая составлена в соответствии с ФГОС дошкольного образования с учетом примерной образовательной программы дошкольного образования, санитарно-эпидемиологическими правилами и нормативами.

Детский сад посещают 325 воспитанника в возрасте от 1,5 до 8 лет. В Детском саду сформировано 12 групп общеразвивающей направленности. Из них:

3 группы раннего возраста-74

2 младшие группы-51

2 средние группы-55

3 старшие группы-59

2 подготовительные группы-86

Воспитательная работа

Чтобы выбрать стратегию воспитательной работы, в 2021 году проводился анализ состава семей воспитанников.

Характеристика семей по составу

<i>Состав семьи</i>	<i>Количество семей</i>	<i>Процент от общего количества семей воспитанников</i>
<i>Полная</i>	294	90%
<i>Неполная с матерью</i>	31	10%
<i>Неполная с отцом</i>	0	0%
<i>Оформлено опекунов</i>	0	0%

Характеристика семей по количеству детей

<i>Количество детей в семье</i>	<i>Количество семей</i>	<i>Процент от общего количества семей воспитанников</i>
<i>Один ребенок</i>	99	30%
<i>Два ребенка</i>	145	45%
<i>Три ребенка и более</i>	81	25%

Воспитательная работа строится с учетом индивидуальных особенностей детей, с использованием разнообразных форм и методов, в тесной взаимосвязи воспитателей, специалистов и родителей. Детям из неполных семей уделяется большее внимание впервые месяцы после зачисления в Детский сад.

Дополнительное образование

С января 2021г. Реализовывались программы дополнительного образования, по направлениям социально- педагогической направленности «Скоро в школу», «Золотое шитье». Программы были согласованы на педсовете и утверждены. В 2021г в кружках разной направленности занимались 108 детей. В учреждении созданы условия для организации дополнительного образования воспитанников. При организации дополнительного образования МБДОУ учитывает пожелания и потребности воспитанников и их родителей, возможности педагогического коллектива.

II. Оценка системы управления организации

Управление Детским садом осуществляется в соответствии с действующим законодательством и уставом Детского сада.

Управление Детским садом строится на принципах единоначалия и коллегиальности. Коллегиальными органами управления являются: педагогический совет, общее собрание работников. Единоличным исполнительным органом является руководитель – заведующий.

Органы управления, действующие в Детском саду

Наименование органа	Функции
<i>Заведующий</i>	<i>Контролирует работу и обеспечивает эффективное взаимодействие структурных подразделений организации,</i> <i>утверждает штатное расписание, отчетные документы организации, осуществляет общее руководство Детским садом</i>
<i>Педагогический совет</i>	<i>Осуществляет текущее руководство образовательной деятельностью Детского сада, в том числе рассматривает</i> <i>вопросы:</i> <ul style="list-style-type: none"><i>• развития образовательных услуг;</i><i>• регламентации образовательных отношений;</i><i>• разработки образовательных программ;</i><i>• выбора учебников, учебных пособий, средств обучения и</i><i>• воспитания;</i><i>• материально-технического обеспечения образовательного процесса;</i><i>• аттестации, повышении квалификации педагогических работников;</i><i>• координации деятельности методических объединений</i>
<i>Общее собрание работников</i>	<i>Реализует право работников участвовать в управлении</i> <i>образовательной организацией, в том числе:</i>

	<ul style="list-style-type: none"> • <i>участвовать в разработке и принятии коллективного договора, Правил трудового распорядка, изменений и дополнений к ним;</i> • <i>принимать локальные акты, которые регламентируют деятельность образовательной организации и связаны с правами и обязанностями работников;</i> • <i>разрешать конфликтные ситуации между работниками и администрацией образовательной организации;</i> • <i>вносить предложения по корректировке плана мероприятий организации, совершенствованию ее работы и развитию материальной базы</i>
--	---

III. Оценка содержания и качества подготовки воспитанников

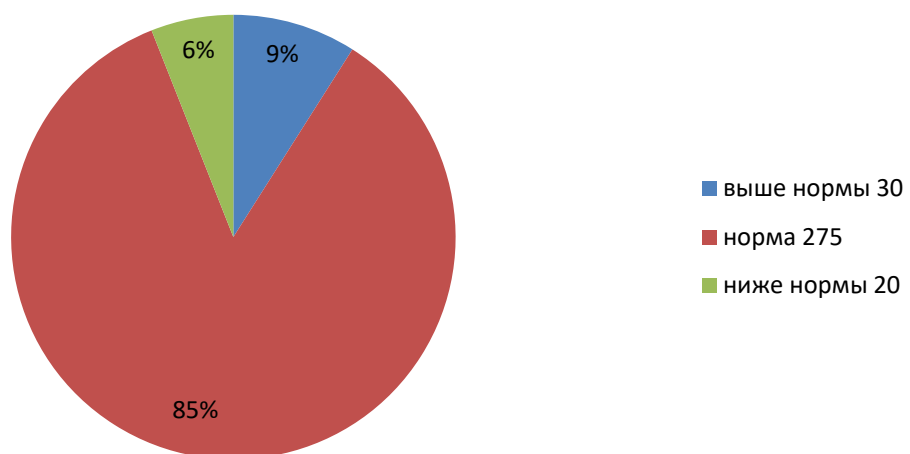
Уровень развития детей анализируется по итогам педагогической диагностики. Формы проведения диагностики:

- *диагностические занятия (по каждому разделу программы);*
- *диагностические срезы;*
- *наблюдения, итоговые занятия.*

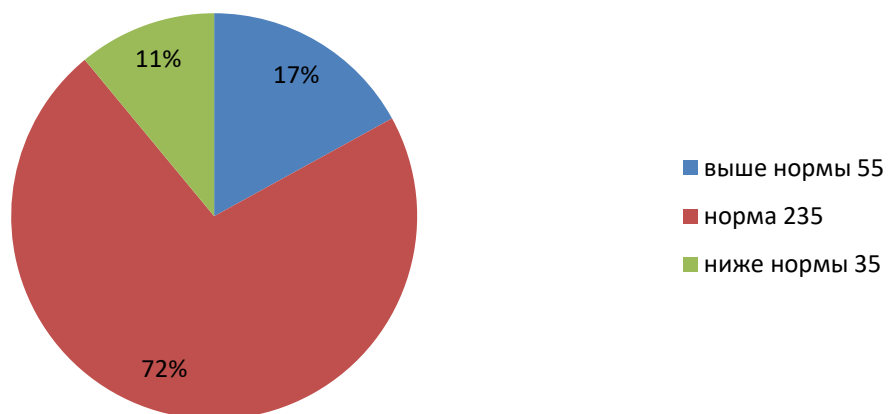
Разработаны диагностические карты освоения основной образовательной программы дошкольного образования Детского сада (ООП Детского сада) в каждой возрастной группе. Карты включают анализ уровня развития воспитанников в рамках целевых ориентиров дошкольного образования и качества освоения образовательных областей. Так, результаты качества освоения ООП Детского сада на конец 2021 года выглядят следующим образом:

<i>Уровень развития воспитанников в рамках целевых ориентиров</i>	<i>Выше нормы</i>		<i>Норма</i>		<i>Ниже нормы</i>		<i>Итого</i>
	<i>Кол-во</i>	<i>%</i>	<i>Кол-во</i>	<i>%</i>	<i>Кол-во</i>	<i>%</i>	<i>Кол-во</i>
	30	9	275	85	20	6	325
<i>Качество освоения образовательных областей</i>	55	17	235	72	35	11	325

Уровень развития воспитанников в рамках целевых ориентиров



Качество освоения образовательных областей



IV. Оценка организации учебного процесса (воспитательно-образовательного процесса)

В основе образовательного процесса в Детском саду лежит взаимодействие педагогических работников, администрации и родителей. Основными участниками образовательного процесса являются дети, родители, педагоги.

Основные форма организации образовательного процесса:

- *совместная деятельность педагогического работника и воспитанников в рамках организованной образовательной деятельности по освоению основной общеобразовательной программы;*
- *самостоятельная деятельность воспитанников под наблюдением педагогического работника.*

Занятия в рамках образовательной деятельности ведутся по подгруппам.

Продолжительность занятий соответствует СанПиН 1.2.3685-21 и составляет:

- в группах с детьми от 1,5 до 3 лет – до 10 мин;
- в группах с детьми от 3 до 4 лет – до 15 мин;
- в группах с детьми от 4 до 5 лет – до 20 мин;
- в группах с детьми от 5 до 6 лет – до 25 мин;
- в группах с детьми от 6 до 7 лет – до 30 мин.

Между занятиями в рамках образовательной деятельности предусмотрены перерывы продолжительностью не менее 10 минут.

Основной формой занятия является игра. Образовательная деятельность с детьми строится с учётом индивидуальных особенностей детей и их способностей. Выявление и развитие способностей воспитанников осуществляется в любых формах образовательного процесса.

Чтобы не допустить распространения корона вирусной инфекции, администрация Детского сада ввела в 2021 году дополнительные ограничительные и профилактические меры в соответствии с СП 3.1/2.4.3598-20:

- ежедневный усиленный фильтр воспитанников и работников – термометрию с помощью бесконтактных термометров и опрос на наличие признаков инфекционных заболеваний. Лица с признаками инфекционных заболеваний изолируются, а детский сад уведомляет территориальный орган Роспотребнадзора;
- еженедельную генеральную уборку с применением дезинфицирующих средств, разведенных в концентрациях по вирусному режиму;
- ежедневную влажную уборку с обработкой всех контактных поверхностей, игрушек и оборудования дезинфицирующими средствами;
- дезинфекцию посуды, столовых приборов после каждого использования;
- бактерицидные установки в групповых комнатах;
- частое проветривание групповых комнат в отсутствие воспитанников;

- проведение всех занятий в помещениях групповой ячейки или на открытом воздухе отдельно от других групп;
- требование о заключении врача об отсутствии медицинских противопоказаний для пребывания в детском саду ребенка, который переболел или контактировал с больным COVID-19.

V. Оценка качества кадрового обеспечения

Детский сад укомплектован педагогами на 89% процентов согласно штатному расписанию. Всего работают 50 человек. Педагогический коллектив Детского сада насчитывает 25 человек. Соотношение воспитанников, приходящихся на 1 взрослого:

- воспитанник/педагога – 13/1;
- воспитанники/все сотрудники –6/1.

За 2021 год педагогические работники прошли аттестацию и получили:

- высшую квалификационную категорию 0;
- первую квалификационную категорию 4 .

Курсы повышения квалификации в 2021 году прошли 3 работника Детского сада, из них педагогов 3.

По итогам 2021 года Детский сад перешел на применение профессиональных стандартов. Из 25 педагогических работников Детского сада все соответствуют квалификационным требованиям профстандарта «Педагог». Их должностные инструкции соответствуют трудовым функциям, установленным профстандартом «Педагог».

Характеристика кадрового состава Детского сада

Стаж педагогических работников

До 5 лет - 2 педагогических работника

До 10 лет-6 педагогических работников

До 20 лет-11 педагогических работников

Свыше 20 лет-6 педагогических работников

Образование работников

Высшее педагогическое -10 человек

Высшее непедагогическое-5 человек

Среднее педагогическое-3человека

Среднее непедагогическое-7человек

В 2021 году педагоги Детского сада приняли участие:

- Муниципальный конкурс «ЗЕЛЕНАЯ ПЛАНЕТА ГЛАЗАМИ ДЕТЕЙ»
- Республиканский конкурс детского творчества «Эра космических фантазий», посвященного Дню космонавтики
- Участие в пилотном проекте «БЕРЕЖЛИВЫЙ ДЕТСКИЙ САД»
- Всероссийская онлайн олимпиада «Воспитатель профессионал»
- Всероссийский конкурс «Лучший проект» (Мероприятие «День дорожной грамотности)
- Всероссийский конкурс «Энциклопедия знаний педагога ДОУ»

Педагоги постоянно повышают свой профессиональный уровень, знакомятся с опытом работы своих коллег и других дошкольных учреждений, а также само развиваются. Все это в комплексе дает хороший результат в организации педагогической деятельности и улучшении качества образования и воспитания дошкольников.

В рамках реализации Национального проекта «Образования» с целью реализации вариативных форм обучения и воспитания детей в дошкольном учреждении функционирует консультационный центр для родителей, чьи дети не посещают ДОО, а также для родителей посещающих ДОУ. Деятельность консультационного центра обеспечивается «Положением о консультационном центре». В деятельности КЦ принимают участие администрация и педагоги ДОУ. Осуществляется оказание консультативной помощи родителям (законным представителям) по различным вопросам воспитания, обучения и развития детей (от 0 до 3 лет, с 3 до 7 лет, дети ОВЗ)

VI. Оценка учебно-методического и библиотечно-информационного обеспечения

В Детском саду библиотека является составной частью методической службы.

Библиотечный фонд располагается в методическом кабинете, кабинетах специалистов, группах детского сада. Библиотечный фонд представлен методической литературой по всем образовательным областям основной

общеобразовательной программы, детской художественной литературой, периодическими изданиями, а также другими информационными ресурсами на различных электронных носителях. В каждой возрастной группе имеется банк необходимых учебно-методических пособий, рекомендованных для планирования воспитательно-образовательной работы в соответствии с обязательной частью ООП.

В 2021 году Детский сад пополнил учебно-методический комплект программы Н.В. Нищевой.

Приобрели наглядно-дидактические пособия для оснащения логопедического и кабинета педагога-психолога. Развивающие игры для детей, электрические конструкторы «Роботостроение», игры настольные на все возрастные группы, наборы для проведения опытов и экспериментов.

Оборудование и оснащение методического кабинета достаточно для реализации образовательных программ. В методическом кабинете созданы условия для возможности организации совместной деятельности педагогов. Однако кабинет недостаточно оснащен техническим и компьютерным оборудованием.

В Детском саду учебно-методическое и информационное обеспечение достаточно для организации образовательной деятельности и эффективной реализации образовательных программ.

VII. Оценка материально-технической базы

В Детском саду сформирована материально-техническая база для реализации образовательных программ, жизнеобеспечения и развития детей. В Детском саду оборудованы помещения:

- *групповые помещения – 12;*
- *кабинет заведующего – 1;*
- *методический кабинет – 1;*
- *музыкальный зал – 1;*
- *физкультурный зал – 1;*
- *пищеблок – 1;*
- *прачечная – 1;*
- *медицинский кабинет – 1;*
- *бассейн -1;*
- *музей-1*

При создании предметно-развивающей среды воспитатели учитывают возрастные, индивидуальные особенности детей своей группы. Оборудованы групповые комнаты, включающие игровую, познавательную, обеденную зоны.

Материально-техническое состояние Детского сада и территории соответствует действующим санитарным требованиям к устройству, содержанию и организации режима работы в дошкольных организациях, правилам пожарной безопасности, требованиям охраны труда.

VIII. Оценка функционирования внутренней системы оценки качества образования

В Детском саду утверждено положение о внутренней системе оценки качества образования от 19.09.2016. Мониторинг качества образовательной деятельности в 2021 году показал хорошую работу педагогического коллектива по всем показателям .

Состояние здоровья и физического развития воспитанников удовлетворительные. 89 процентов детей успешно освоили образовательную программу дошкольного образования в своей возрастной группе. В течение года воспитанники Детского сада успешно участвовали в конкурсах и мероприятиях различного уровня.

В период с 12.10.2021 по 19.10.2021 проводилось анкетирование 60 родителей, получены следующие результаты:

- доля получателей услуг, положительно оценивающих доброжелательность и вежливость работников организации, –90%;*
- доля получателей услуг, удовлетворенных компетентностью работников организации, – 85%;*
- доля получателей услуг, удовлетворенных материально-техническим обеспечением организации, – 75%;*
- доля получателей услуг, удовлетворенных качеством предоставляемых образовательных услуг, – 85%;*
- доля получателей услуг, которые готовы рекомендовать организацию родственникам и знакомым, –100%.*

Анкетирование родителей показало высокую степень удовлетворенности качеством предоставляемых услуг.

Результаты анализа показателей деятельности организации

Данные приведены по состоянию на 30.12.2021.

Показатели	Единица измерения	Количество
Образовательная деятельность		
Общее количество воспитанников, которые обучаются по программе дошкольного образования в том числе обучающиеся:	человек	
в режиме полного дня (8–12 часов)		325
в режиме кратковременного пребывания (3–5 часов)		0
в семейной дошкольной группе		0
по форме семейного образования с психолого-педагогическим сопровождением, которое организует детский сад	0	0
Общее количество воспитанников в возрасте до трех лет	человек	74
Общее количество воспитанников в возрасте от трех до восьми лет	человек	251
Количество (удельный вес) детей от общей численности воспитанников, которые получают услуги присмотра и ухода, в том числе в группах:	человек (процент)	
8–12-часового пребывания		325(100%)
12–14-часового пребывания		0
круглосуточного пребывания	0	0
Численность (удельный вес) воспитанников с ОВЗ от общей численности воспитанников, которые получают услуги:	человек (процент)	
по коррекции недостатков физического, психического развития		
обучению по образовательной программе дошкольного образования		325(100%)
присмотру и уходу		325(100%)

Средний показатель пропущенных по болезни дней на одного воспитанника	день	6,7
Общая численность педработников, в том числе количество педработников:	человек	25
с высшим образованием		15
высшим образованием педагогической направленности (профиля)		10
средним профессиональным образованием		10
средним профессиональным образованием педагогической направленности (профиля)		3
Количество (удельный вес численности) педагогических работников, которым по результатам аттестации присвоена квалификационная категория, в общей численности педагогических работников, в том числе:	человек (процент)	0
с высшей первой		4 (16%)
Количество (удельный вес численности) педагогических работников в общей численности педагогических работников, педагогический стаж работы которых составляет:	человек (процент)	2(8%)
до 5 лет больше 30 лет		6(24%)
Количество (удельный вес численности) педагогических работников в общей численности педагогических работников в возрасте:	человек (процент)	17(68%)
до 30 лет от 55 лет		
Численность (удельный вес) педагогических и административно-хозяйственных работников, которые за последние 5 лет прошли повышение квалификации или профессиональную переподготовку, от общей численности таких работников	человек (процент)	25(10%)

Численность (удельный вес) педагогических и административно-хозяйственных работников, которые прошли повышение квалификации по применению в образовательном процессе ФГОС, от общей численности таких работников	человек (процент)	25 (100%)
Соотношение «педагогический работник/воспитанник»	человек/ч ело век	13/1
Наличие в детском саду:	да/нет	
музыкального руководителя		да
инструктора по физической культуре		да
учителя-логопеда		нет
логопеда		да
учителя-дефектолога		нет
педагога-психолога	да	
Инфраструктура		
Общая площадь помещений, в которых осуществляется образовательная деятельность, в расчете на одного воспитанника	кв. м	2,6
Площадь помещений для дополнительных видов деятельности воспитанников	кв. м	239
Наличие в детском саду:	да/нет	
физкультурного зала		да
музыкального зала		да
прогулочных площадок, которые оснащены так, чтобы обеспечить потребность воспитанников в физической активности и игровой деятельности на улице		да

Анализ показателей указывает на то, что Детский сад имеет достаточную инфраструктуру, которая соответствует требованиям СП 2.4.3648-20 «Санитарно-эпидемиологические требования к организациям воспитания и обучения, отдыха и оздоровления детей и молодежи» и позволяет реализовывать образовательные программы в полном объеме в соответствии с ФГОС ДО.

Детский сад укомплектован достаточным количеством педагогических и иных работников, которые имеют высокую квалификацию и регулярно проходят

повышение квалификации, что обеспечивает результативность образовательной деятельности.