

Муниципальное бюджетное дошкольное образовательное учреждение  
«Детский сад общеразвивающего вида №4 «Насып»



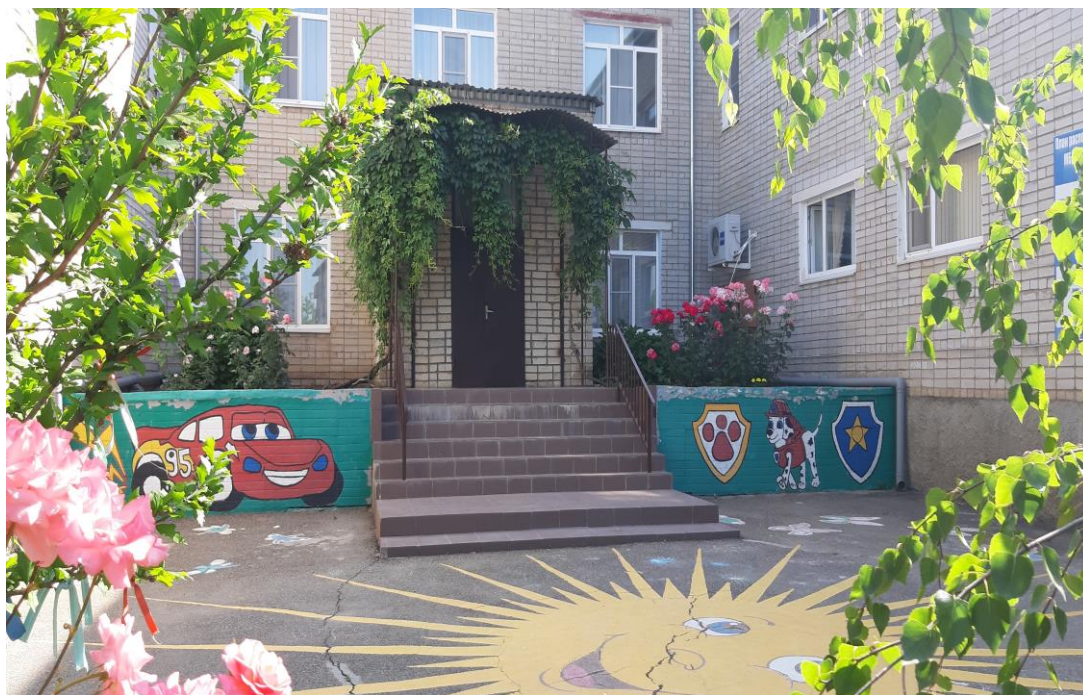
# Публичный доклад

Результаты деятельности Муниципального бюджетного  
дошкольного образовательного учреждения  
№4 «Насып»  
за 2021 – 2022 учебный год



пгт.Энем-2022г.

## Уважаемые родители, коллеги и гости официального сайта!



Предлагаем Вашему вниманию Публичный доклад, в котором представлены результаты деятельности муниципального бюджетного дошкольного образовательного учреждения «Детский сад общеразвивающего вида №4 «Насып» 2021-2022 учебный год.

Цель настоящего доклада - обеспечение информационной основы для организации диалога и согласования интересов всех участников образовательных отношений, информирование общественности, родителей (законных представителей) об образовательной деятельности, основных результатах функционирования учреждения, планируемых мероприятиях, направленных его развития.

Данный отчёт представляет информацию о функционировании развития муниципального бюджетного дошкольного образовательного учреждения №4 «Насып» (далее МБДОУ). Отражает состояние дел в образовательной организации на 2022 год, даёт описание и оценку деятельности МБДОУ. В докладе отражены тенденции развития, направления и результаты работы педагогического коллектива. Основой доклада стали статистические данные и результаты мониторинга качества образования МБДОУ на 01.06.2022 года.

## 1. Общие характеристики образовательной организации

Наименование образовательной организации	Муниципальное бюджетное дошкольное образовательное учреждение «Детский сад общеразвивающего вида № 4 «Насып»
Лицензия	<b>Лицензия на образовательную деятельность от 22 сентября 2015г.</b> Серия 01Л01 № 0000399 <b>Лицензия на дополнительное образование от 20 ноября 2019г. №1635</b> Серия 01П01 №0000835
Адрес организации	385132, Республика Адыгея, Тахтамукайский район, пгт Энем, пер Ильницкого 1.
Официальный сайт МБДОУ	<a href="https://sysobr.ru/sadiki/sadik-4/">https://sysobr.ru/sadiki/sadik-4/</a>
Е-mail:	<a href="mailto:nasyp4@yandex.ru">nasyp4@yandex.ru</a>
Режим работы	Пятидневная рабочая неделя с 7.00 до 19.00
Структура и количество групп Наполняемость	<u>12 групп, общеразвивающего вида</u> Группа № 1 (раннего возраста) – 16 воспитанников Группа № 2 (раннего возраста) – 26 воспитанников Группа № 3 (раннего возраста) – 32 воспитанника Группа № 4 (младшая) – 31 воспитанник Группа № 5 (младшая) – 20 воспитанников Группа № 6 (подготовительная) – 30 воспитанников Группа № 7 (старшая) – 29 воспитанников Группа № 8 (средняя) – 29 воспитанников Группа № 9 (старшая) – 30 воспитанников Группа № 10 (подготовительная) – 26 воспитанников Группа № 11 (подготовительная) – 30 воспитанников Группа № 12 (средняя) – 26 воспитанников
Группы кратковременно-го пребывания	нет
Консультационный пункт для родителей	В ДОУ функционирует Консультационный центр для родителей, дети которых не посещают дошкольные организации. А также работает Родительский университет.



## Контактные лица:

Руководитель управления образования:

Хотко Сариег Бечмизовна – (87771) 96-6-35, e-mail: [tach-upr@mail.ru](mailto:tach-upr@mail.ru)

Заведующий МБДОУ №4:

Хачак Разиет Шумафовна - (87771) 44-4-44, e-mail: [nasyp4@yandex.ru](mailto:nasyp4@yandex.ru)

Деятельность всех органов управления образовательного учреждения регламентируется Уставом и локальными актами образовательного учреждения. К решению всех вопросов, касающихся функционирования и развития МБДОУ, привлекаются все участники образовательного процесса.

## 2. Особенности образовательного процесса.

### Методики и педагогические программы

Образовательный процесс в МБДОУ ведется по ООП ДО МБДОУ №4 «Насып», разработанной в соответствии с ФГОС ДО, с учетом Примерной основной образовательной программой дошкольного образования, одобренной решением федерального учебно-методического объединения по общему образованию (протокол от 20 мая 2015 г. № 2/15), а так же инновационной программы дошкольного образования «От рождения до школы».

В соответствии с ООП ДО МБДОУ №4 «Насып» разработаны рабочие программы по пяти направлениям, а так же в ООП ДО внесена Рабочая программа воспитания.

Рабочая программа воспитания является частью ООП ДО. В центре Рабочей программы воспитания находится личностное развитие дошкольников, формирование у них начальных знаний о различных аспектах развития России и мира. Одним из результатов реализации Рабочей программы воспитания является приобщение дошкольников к российским традиционным духовным ценностям, правилам и нормам поведения в обществе.

Парциальные программы, используемые в образовательном процессе:  
Программы для детей раннего возраста «Первые шаги» (Е. О. Смирновой, Л. Н. Галигузовой, С. Ю. Мещеряковой),  
«Красота. Радость. Творчество» (Т. С. Комаровой, А. В. Антоновой, М. Б. Зацепиной),  
«Театр – творчество – дети» (Н. Ф. Сорокиной, Л. Г. Миланович),  
«Лепка с детьми раннего возраста» Е. А. Янушко.  
Программа музыкального воспитания в детском саду М.Б. Зацепиной.  
Тренинговые программы С.В. Крюковой «Давайте жить дружно!» и «Удивляюсь, злюсь, боюсь, хвастаюсь и радуюсь».



## Дополнительное образование

В МБДОУ реализуются программы дополнительного образования, по направлениям социально- педагогической направленности «Скоро в школу», «Золотое шитье».

В МБДОУ №4 «Насып» создан мини музей адыгской культуры, в котором огромный дидактический материал для работы с детьми разной национальности. В ДОУ 65% детей изучают адыгейский язык. Дополнительно проводится кружковая работа «Золотое шитье». Дети знакомятся с адыгейским орнаментом, учатся вышивать. Огромное внимание уделяется театральным постановкам на адыгейском языке.



Программа дополнительного образования «Скоро в школу» направлена на разностороннее развитие детей дошкольного возраста с учетом их возрастных особенностей, в том числе достижения детьми необходимого и достаточного для успешного освоения ими программ начального общего образования (ФЗ № 273, ст86).

Дополнительная общеобразовательная программа «Скоро в школу» включает различные разделы:

Развитие математических представлений дошкольников;

Формирование аналитико-синтетической активности как предпосылки обучения грамоте».

При организации дополнительного образования МБДОУ учитывает пожелания и потребности воспитанников и их родителей, возможности педагогического коллектива.

### **Инклюзивное образование, адаптированные программы.**

Наряду с основными образовательными программами дошкольного образования в МБДОУ имеются адаптированные образовательные программы для детей с ОВЗ и инвалидностью. Воспитанники с ОВЗ и инвалидностью имеют возможность получать образование в сопровождении педагога-психолога, учителя логопеда. При необходимости тьюторского сопровождения в штате МБДОУ предусмотрена единица тьютора.

В 2021-2022уч.г. общее количество воспитанников, имеющих статус «ребенок инвалид» или «ребенок с ОВЗ» -16 детей. По рекомендации ЦПМПК РА специалисты ДОУ с детьми занимались по АООП ДО, использовали специальные учебные пособия и дидактический материал в соответствии с программой.

Эффективность коррекционной работы, как непрерывного педагогического процесса во многом определяется качеством и уровнем взаимосвязи и преемственности всех его участников. В ДОУ осуществляется взаимодействие специалистов, воспитателей и родителей в единстве требований к организации работы по преодолению имеющихся у детей нарушений. Взаимосвязь специалистов отражена в перспективном планировании.

Общая продолжительность коррекционных занятий зависит от возрастных и индивидуальных особенностей детей и требований СанПиН. Коррекционная работа проводится как в 1-ю, так и во 2-ю половину дня, в зависимости от занятости детей и расписания работы специалистов.

### **Преемственность дошкольного и начального школьного образования.**

Программы МБДОУ ориентированы на обеспечение преемственности целей, задач и содержания образования, реализуемых в рамках образовательных программ дошкольного и начального общего образования.

### **Здоровьесберегающие технологии**

Работа по физвоспитанию основана на формировании привычек здорового образа жизни, охраны и укрепления здоровья воспитанников. В МБДОУ создается развивающая среда, способствующая здоровьесбережению и использованию здоровьесберегающих технологий.

Строгое соблюдение СП 3.1/2.4.3598-20 "Санитарно-эпидемиологические требования к устройству, содержанию и организации работы образовательных организаций и других объектов социальной инфраструктуры для детей и молодежи в условиях распространения COVID-19" позволило избежать вспышки острой коронавирусной инфекции COVID-19 среди сотрудников и воспитанников МБДОУ.

Благодаря системной работе по охране жизни и здоровья участников образовательного процесса в течение года в МБДОУ не отмечено вспышек заболеваний и случаев травматизма среди воспитанников и сотрудников.

## Основные формы работы с родителями (законными представителями)



На базе МБДОУ №4 «Насып» работает:

- Консультационный центр;
- Родительский университет;
- СРП- служба ранней помощи.

Целью Службы ранней помощи является своевременное выявление, коррекция раннего детского недоразвития, в том числе профилактика рисков нарушения, и обеспечение комплексного психолого-педагогического, медико-социального и правового сопровождения детей дошкольного возраста для содействия их оптимальному развитию и социализации и адаптации в обществе.

Задачами Службы являются:

- комплексная оценка основных областей развития ребенка с использованием лицензионных диагностических программных комплексов
- разработка и реализация совместно с семьей индивидуальной программы развития ребенка
- выявление основных потребностей ребенка и семьи
- межведомственное взаимодействие с другими учреждениями для обеспечения комплексной помощи ребенку и семье.



В состав службы входят:

- Заведующий
- Воспитатели
- Педагог-психолог
- Учитель-логопед

В МБДОУ №4 «Насып» функционирует Консультационный центр для родителей (законных представителей) воспитанников и детей, не посещающих дошкольное учреждение. Работа с родителями (законными представителями) и детьми в консультационном центре проводится в различных формах: групповых (родители) и индивидуальных. Индивидуальная работа с детьми организуется в присутствии родителей (законных представителей). Содержание деятельности консультационного центра включает разные формы: консультации, практические занятия, творческий отчет.

В 2021-2022 уч.г. количество обращений составляет – 99 ч

Очная форма-38

Дистанционная форма-61

Родительский университет муниципального бюджетного дошкольного образовательного учреждения «Детский сад общеразвивающего вида № 4 «Насып» (далее – Родительский университет) создается и функционирует в ДОУ в целях просвещения родителей (законных представителей) несовершеннолетних детей по основам детской психологии и педагогики.

На официальном сайте ДОУ создан раздел «Родительский университет», где размещается и регулярно обновляются материалы, памятки, рекомендации, информационные буклеты и т.д.

<https://sysobr.ru/sadiki/sadik-4/detyam-i-roditelyam/>

### **3. Условия осуществления образовательного процесса.**

*«Развивающая предметно-пространственная среда* – часть образовательной среды, представленная специально организованным пространством (помещениями, участком и т.п.), материалами, оборудованием и инвентарем, для развития детей дошкольного возраста в соответствии с особенностями каждого возрастного

этапа, охраны и укрепления их здоровья, учёта особенностей и коррекции недостатков их развития».

Иными словами, «развивающая предметно-пространственная среда (РППС) – это специфические для каждой Программы Организации (группы) образовательное оборудование, материалы, мебель и т. п., в сочетании с определенными принципами разделения пространства Организации (группы)».

РППС в МБДОУ включает следующие функциональные модули и их наполняемость:

№ п\п	Наименование модулей	Наполняемость в %		
		2020 год	2021год	2022год
1	«Игровая»	65%	70%	85%
2	«Физкультура»	70%	75%	80%
3	«Музыка»	60%	65%	70%
4	«Творчество»	65%	70%	80%
5	«Логопед»	50%	60%	65%
6	«Психолог»	65%	70%	75%
7	«Уличное пространство»	50%	50%	60%
8	«Бассейн»	50%	65%	65%
9	«Музей»	75%	80%	90%

В соответствии с ФГОС ДО и образовательной программой МБДОУ развивающая предметно-пространственная среда создается педагогами для развития индивидуальности каждого ребенка с учетом его возможностей, уровня активности и интересов. Для выполнения этой задачи мы стремимся к тому, чтоб РППС была:

- содержательно-насыщенной;
- трансформируемой;
- полифункциональной;
- доступной;
- безопасной.



### **Материально- техническая база МБДОУ:**

- ✓ кабинет заведующего,
- ✓ методический кабинет совместно с библиотекой,
- ✓ логопедический кабинет,
- ✓ кабинет педагога-психолога,
- ✓ музыкальный зал,
- ✓ спортивный зал,
- ✓ музей Адыгской культуры и быта
- ✓ бассейн
- ✓ медицинский кабинет с изолятором и процедурным кабинетом,
- ✓ участки для прогулок детей,
- ✓ спортивный участок на улице,
- ✓ групповые помещения с учётом возрастных особенностей детей.



Материально-техническая база МБДОУ соответствует санитарно-гигиеническим требованиям, предъявляемым к зданиям, участкам, помещениям, оборудованию дошкольного образовательного учреждения.

### **Информационно-коммуникационные технологии**

В соответствии с ФГОС ДО для совершенствования учебно-воспитательного процесса в МБДОУ используются следующие технические средства и ресурсы:

- подключение к сети «Интернет»
- компьютер стационарный – 1 шт
- ноутбук – 2 шт
- принтер – 1 шт
- МФУ – 1 шт
- проекторы – 2 шт
- экран – 2 шт
- музыкальная аппаратура (музыкальный центр, микрофон, акустическая колонка и т.п.)
- Световой стол-планшет для рисования песком- 2шт.

### **Медицинское обслуживание и питание**

Медицинское обслуживание воспитанников в учреждении обеспечивается медицинским персоналом Энемской городской поликлиники. МБДОУ предоставляет помещение с соответствующими условиями для работы медицинских работников.

Медицинский персонал наряду с администрацией несет ответственность за здоровье и физическое развитие детей, проведение лечебно-профилактических мероприятий, соблюдение санитарно-гигиенических норм, режима и обеспечение качества питания.

В ДОУ оборудован в соответствии с требованиями СанПиН медицинский кабинет, изолятор.

В группах воспитатели систематически проводят оздоровительные мероприятия: утреннюю гимнастику, дыхательную гимнастику, корригирующую гимнастику, гимнастику после сна, и другие оздоровительные методики.

Важным условием гармоничного роста и развития детей дошкольного возраста является правильная организация питания, обеспечивающая растущий организм энергией и всеми необходимыми витаминами, минеральными веществами, белками, жирами, углеводами. Необходимо соблюдать принципы рационального и сбалансированного питания детей, так как питание является важным фактором роста и развития детей дошкольного возраста.

В целях усиления контроля и улучшения качества питания детей в МБДОУ разработано и утверждено **10-дневное перспективное меню**, которое полностью соответствует нормам выдачи продуктов питания на одного ребенка в сутки, калорийности и объему порций, согласно СанПиН 2.3/2.4.3590-20 «Санитарно-эпидемиологические требования к организации общественного питания населения».

#### **Мониторинг индекса здоровья с 2019-2021гг.**

	2019 год	2020 год	2021 год
Списочный состав	396	380	329
Кол-во ни разу не болевших детей	239	214	218
Индекс здоровья	60%	56%	66%

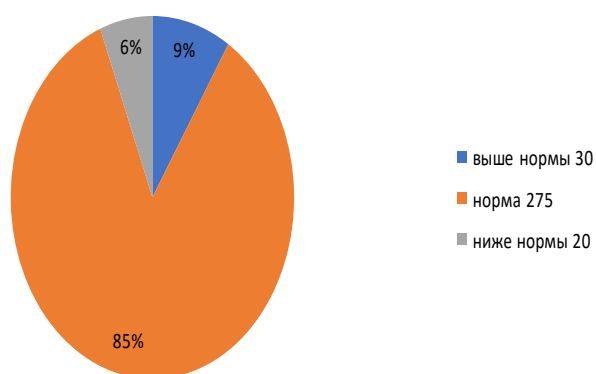
#### **4. Результаты деятельности МБДОУ**

Планируемые результаты освоения ООП ДО МБДОУ № 4 конкретизируют требования ФГОС ДО к целевым ориентирам в части, формируемой участниками образовательных отношений, с учетом возрастных возможностей и индивидуальных различий (индивидуальных траекторий развития) детей, а также с учетом Примерной общеобразовательной программы дошкольного образования «От рождения до школы» (под ред. Н. Е. Вераксы, Т. С. Комаровой, М. А. Васильевой).

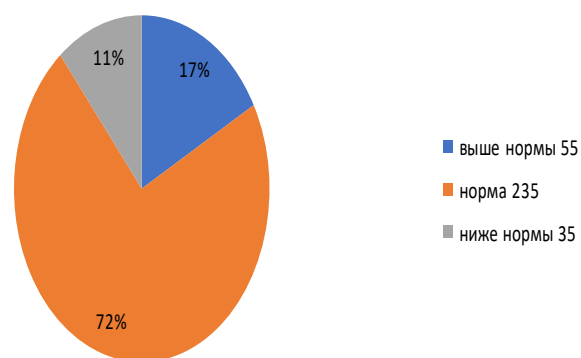
Сравнительный анализ результатов мониторинга детского развития на начало, и конец учебного года показал положительную динамику на уровне овладения необходимыми умениями и навыками по образовательным областям и интегративным качествам.

Уровень развития воспитанников в рамках целевых ориентиров	Выше нормы		Норма		Ниже нормы		Итого
	Кол-во	%	Кол-во	%	Кол-во	%	
	30	9	275	85	20	6	
Качество освоения образовательных областей	55	17	235	72	35	11	325

**Уровень развития воспитанников в рамках целевых ориентиров**



**Качество освоения образовательных областей**



## Готовность к обучению в школе

Чтобы определить, насколько дети подготовительной группы готовы к школе, была проведена педагогическая диагностика познавательной готовности детей к школе по методу С.В. Циновской. Уровень развития внимания и памяти, зрительно-пространственного восприятия, графических навыков, логики, словарного запаса, связной речи. Сформированность представлений об окружающем мире, математических представлений, основ грамоты и т.д. Полученные данные показали высокий уровень образовательной деятельности выпускников.

## Участие педагогов и воспитанников в мероприятиях и конкурсах:

### Педагоги:

Дата	Вид и название конкурса	Уровень
13.07.2021	«Оформление помещений, территории, участка. Организации рабочего пространства по системе 5С»	Всероссийский
09.07.2021	«Лучший проект»	Всероссийский
01.02.2022	«Воспитатель профессионал»	Всероссийский
25.04.2022	«Человек. Земля. Космос»	Всероссийский
09.12.2021	«Квалификационные испытания»	Всероссийский
09.12.2021	«Воспитательная деятельность»	Всероссийский
06.12.2021	«Безопасная среда»	Всероссийский
10.09.2021	«Лучший мастер-класс»	ДОУ

### Воспитанники:

Дата	Вид и название конкурса	Уровень
29.04.22	«Дорогая сердцу книга о победе»	Республиканский
10.03.22	«Зеленая планета 2022»	Муниципальный
08.04.22	«Эра космических фантазий»	Республиканский

17.03.22	«Весенний топиарий»	ДОУ
18.03.22	Конкурс рисунка по мотивам «Адыгских легенд и сказок»	ДОУ
20.12.21	«Новогоднее чудо»	ДОУ
19.11.21	«Маленький стишок-шаг к славе»	ДОУ
18.10.21	«Чудеса осенней природы»	ДОУ
08.10.21	Конкурс рисунка «Адыгский национальный костюм»	ДОУ
16.05.22	Сыбзэ -сидунай	Республиканский
08.10.21	«Удивительный мир животных»	Всероссийский
11.11.21	«Синичкин день»	Всероссийский

### **Мониторинг удовлетворенности родителей (законных представителей) деятельностью МБДОУ**

Результаты анкетирования родителей.

- доля получателей услуг, положительно оценивающих доброжелательность и вежливость работников организации, –90%;
- доля получателей услуг, удовлетворенных компетентностью работников организации, – 85%;
- доля получателей услуг, удовлетворенных материально-техническим обеспечением организации, – 75%;
- доля получателей услуг, удовлетворенных качеством предоставляемых образовательных услуг, – 85%;
- доля получателей услуг, которые готовы рекомендовать организацию родственникам и знакомым, –100%.

### **5. Кадровое обеспечение образовательного процесса.**

Основным ресурсом реализации поставленных задач является педагогический коллектив МБДОУ. Анализ структуры педагогических кадров свидетельствует о возможности педагогического коллектива решать самые сложные инновационные задачи. Наш коллектив – это творческие, думающие педагоги, это люди, отдающие свое сердце детям.

Педагогический коллектив стабильный, работоспособный, инициативный.



*Детский сад укомплектован педагогами на 89% процентов согласно штатному расписанию. Всего работают 55 человек. Педагогический коллектив Детского сада насчитывает 24 специалиста. Соотношение воспитанников, приходящихся на 1 взрослого:*

- воспитанник/педагоги – 13/1;*
- воспитанники/все сотрудники – 5/1.*

*За 2020 год педагогические работники прошли аттестацию и получили:*

- высшую квалификационную категорию – 0;*
- первую квалификационную категорию – 3.*

*Курсы **повышения квалификации** в 2021-2022 году прошли 6 работников Детского сада, из них 6 педагогов.*

*По итогам 2021-2022 года Детский сад перешел на применение профессиональных стандартов. Из 24 педагогических работников Детского сада все соответствуют квалификационным требованиям профстандарта «Педагог». Их должностные инструкции соответствуют трудовым функциям, установленным профстандартом «Педагог».*

*Характеристика кадрового состава Детского сада*

#### *Стаж педагогических работников*

*До 5 лет - 8 педагогических работников*

*До 10 лет-3 педагогических работника*

*До 20 лет-6 педагогических работников*

*Свыше 20 лет-7 педагогических работников*

#### *Образование работников*

*Высшее педагогическое -10 человек*

*Высшее непедагогическое-6 человек*

*Среднее педагогическое-4человека*

*Среднее непедагогическое-4человека*

*По итогам 2022 года Детский сад перешел на применение профессиональных стандартов. Из 25 педагогических работников Детского сада все соответствуют квалификационным требованиям профстандарта «Педагог». Их должностные инструкции соответствуют трудовым функциям, установленным профстандартом «Педагог».*

## 6. Финансовые ресурсы МБДОУ и их использование

### Льготы, предоставляемые отдельным категориям воспитанников

Категория льготы	Кол-во льготников
Многодетные семьи	61
Ребенок-инвалид/ ОВЗ	15
Опекаемые	0
Родители инвалиды	7
Младший обслуживающий персонал	3

5. Справка с ЦБ об исполнении бюджета за предыдущие финансовые годы (не менее 2 лет).

<b>исполнение бюджета на конец года</b>	<b>2019</b>	<b>2020</b>	<b>2021</b>
Фонд оплаты труда	130 350,7	13474,3	16677,5
взносы по обязательному соц.страхованию	3 865,7	4013,1	4856,1
прочие закупки товаров, работ и услуг:	5868,2	7598,0	5181,6
в.т.ч. игрушки	126,5	110,7	159,7
закупка энергетических ресурсов			1560,0
уплата налогов, сборов и иных платежей	29,9	87,7	67,0
<b>план. суммы бюджета на конец года</b>	<b>2019</b>	<b>2020</b>	<b>2021</b>
Фонд оплаты труда	13 046,8	13474,3	16677,5
взносы по обязательному соц.страхованию	3 870,0	4020,0	4900,0
прочие закупки товаров, работ и услуг	6595,1	8030,0	5345,4
закупка энергетических ресурсов			1560,0
уплата налогов, сборов и иных платежей	36,9	87,7	67,0

## **7. Заключение. Перспективы и планы развития.**

- Продолжать реализацию целей и задач национального проекта «Образование».
- Разработка утверждение и внедрение Рабочей программы воспитания.
- Продолжение изучения и применение современных инновационных образовательных технологий в образовательном пространстве.
- Повышение уровня охраны здоровья детей, улучшение работы по обеспечению психологической защищенности и положительного эмоционального самочувствия.
- Продолжение поиска новых, современных приемов и методов взаимодействия педагога с родителями, направленных на повышение активности родителей как полноправных участников образовательного процесса.
- Развитие материально-технического обеспечения образовательного процесса в соответствии с требованиями ФГОС ДО.
- Построение целостного образовательного пространства на этапе перехода ребенка из МБДОУ в школу.