

Материально-техническое обеспечение и оснащённость образовательного процесса

В МБДОУ № 4 «Насып» созданы оптимальные условия для развития воспитанников, соответствующие основным принципам построения развивающей среды, санитарным нормам и правилам.

Администрацией детского сада ведется активная работа по укреплению материально-технической базы детского сада, по реализации муниципальных целевых программ, привлечению внебюджетных средств: замена окон и дверей, приобретена детская мебель, столы, стулья, игровое оборудование, холодильное оборудование, установлены сплит -системы и др.

Вся территория детского сада имеет площадь 15466 кв. м, территория озеленена, разработан ландшафтный дизайн. Зеленые насаждения обогащают воздух кислородом, регулируют тепловой и радиационный режим территории.

Рациональное использование площадей

В МБДОУ рационально используются имеющиеся площади. Разработаны графики работы специалистов, физкультурного и музыкального залов. Все кабинеты учреждения оборудованы в соответствии с современными нормами и требованиями.

Групповые помещения







В МБДОУ № 4 «Насып» функционируют группы - дошкольные общеразвивающей направленности.

Групповые ячейки состоят из помещений: приемной, игровой, спальни, буфетной, туалетной комнаты. В групповых помещениях соблюдаются требования к цветовой гамме оформления, используются спокойные тона в соответствии с расположением и освещенностью групп.

Развивающая среда в группах строится в соответствии с требованиями комплексной программы «От рождения до школы», реализующихся в рамках трех блоков: 1 - специально организованное обучение в форме непосредственно

организованной деятельности, 2 - совместная деятельность взрослого с детьми, 3 - свободная самостоятельная деятельность. Все эти блоки отражены в размещении предметно-развивающей среды, базирующейся на учете "зоны актуального развития ребенка", и определяет условия для формирования "зоны ближайшего развития" на основе поэтапного многоступенчатого введения ребенка в предметно-развивающую среду. Эстетичное оформление предметно-развивающей среды привлекает внимание детей, радует их и побуждает к активным действиям.

При организации развивающей среды педагогами используются следующие принципы: принцип дистанции, позиции при взаимодействии, принцип активности, самостоятельности, творчества, принцип стабильности - динамичности развивающей среды, принцип комплексирования и гибкого зонирования; принцип эмоциональности среды, индивидуальной комфортности и эмоционального благополучия каждого ребенка и взрослого; принцип сочетания привычных и неординарных элементов в эстетической организации среды; принцип открытости-закрытости.

Все групповое пространство доступно детям. По содержанию материал подобран с учетом возрастных, индивидуальных возможностей детей, доступен, удобен в использовании, рационально расположен, интересен детям. В открытых шкафах целесообразно размещен дидактический материал, настольно-печатные, развивающие, дидактические игры, подобранные по разным разделам программы. Игрушки мелкого и среднего размера хранятся в специальных контейнерах, объединенных игровым сюжетом, которые дети используют по своему усмотрению. Большую часть игровых комнат занимают модули, макеты, оборудованные для игры и конструирования. Наборы детской мебели способствуют организации сюжетно-ролевых игр.

В каждой группе оборудовано место для осуществления непосредственно образовательной деятельности в соответствии с СанПиН, соблюдается удаленность столов и стульев от окна. Мебель и детское оборудование соответствуют росту ребенка, изготовлены из экологически чистых материалов.

Для осуществления непосредственно образовательной деятельности групповые помещения оснащены магнитофоном, телевизором, библиотекой книг, тематической и справочной литературой.

Приемные раздевалочные комнаты оборудованы современными детскими шкафами. Шкафы для верхней одежды закреплены и оборудованы индивидуальными ячейками-полками для головных уборов и крючками для верхней одежды. Каждый индивидуальный шкаф маркируется. Для родителей оформлены стенды, папки-передвижки с информацией.



Кабинет учителя-логопеда оборудован зеркалами, комплексами зонтов для постановки звуков и для артикуляционного массажа, оснащен картотеками игр (игры на развитие речевого дыхания, мелкой моторики); предметами и сюжетными картинками по лексическим темам, картами-схемами для обучению рассказыванию, описанию предметов, шнуровками, вкладышами, мозаиками, мазлами, наборами материалов для автоматизации и дифференциациями звуков.





Кабинет педагога-психолога.

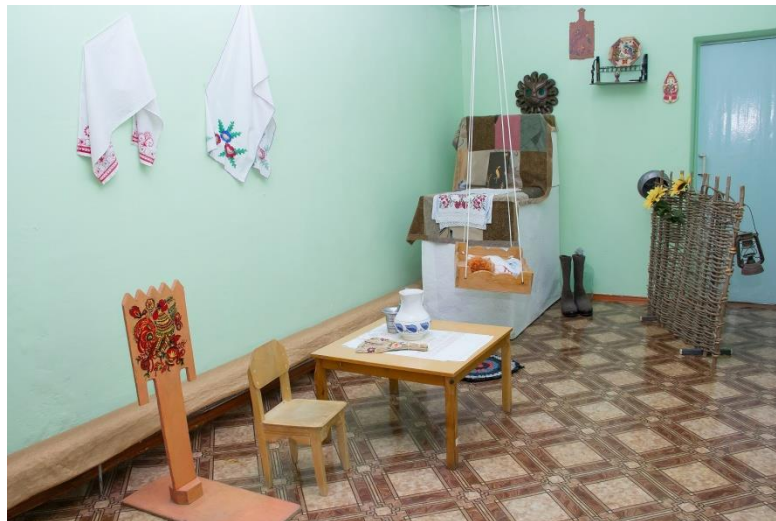
Психологический кабинет предназначен для проведения диагностики, коррекции, консультаций детей, родителей и сотрудников МБДОУ. Психолог работает по программе «Удивляюсь, злюсь, боюсь и радуюсь». Она направлена на введение ребенка в сложный мир человеческих эмоций, задача программы в том, чтобы научить детей выражать свои чувства с помощью мимики и тестов. Наглядным материалом в программе являются викторины с изображением эмоций «радость», «страх» и т.д. вырезанные из журналов рисунки с изображением частей лица, игра «Азбука настроения». В ходе игры дети знакомятся с навыками релаксации и учатся управлять своим эмоциональным состоянием, что способствует повышению эмоциональной устойчивости.

Психологический кабинет оснащен в соответствии с требованиями программы:

В наличии имеются картотеки: психологической литературы, игры и упражнения для развития и коррекции познавательной и эмоционально-волевой сферы, материал к диагностическим методикам в работе с детьми, имеется магнитофон и набор аудиокассет с разнохарактерной музыкой (релаксационная, активизирующая и т.д.).



Кабинет педагога - организатора оборудован по программе шкаф для наглядных пособий, учебного материала и методической литературы; классная доска, мольберт;





- набор картин по обучению рассказыванию;
- игрушки (мячи, пирамидки);
- наглядно-иллюстрированный материал по развитию речи, систематизированный по темам;
- методическая и учебная литература;
- картины на развитие памяти: «Что лишнее?», «Что перепутал художник?», «Кто чем питается?», «Угадай чей хвост?»;
- картинки на звуки кь, ль, хь, дж, шь;
- фланелеграф и материал к нему;
- атрибуты к драматизации сказок;
- материал для дидактических игр «Больничка», «Накрываем стол».

Создан мини музей, знакомящий с культурой и бытом русского и адыгейского народа, проживающих в РА. Экскурсоводы-воспитанники МБДОУ рассказывают о предназначении каждого экспоната.

Педагог – организатор проводит комплексные занятия с использованием игровых технологий. Драматизирует с детьми сказки «Теремок», «Репка», «Хэта нахьльэшыр?». Проводит регулярно утренники посвященные Дню Адыгеи, обрядовый праздник «Къадыр пьчыхь». Оформила стенды «Тишэн хабзэхэр», «Адыгэ шьуашэхэр», «Адыгееу сигупсэ», символы РА.



Большая работа проводится по привлечению старшего поколения к применению музея в целях ознакомления и обучения прикладному искусству (плетение корзин, вышивание орнаментов).

Осуществляется преемственность по изучению адыгейского языка между МБДОУ и СОШ №6. Ученики этой школы частые гости в детском саду.

Музыкальный зал оборудован профессиональными инструментами: пианино, синтезатор, музыкальный центр, магнитофон, набор аудиокассет и дисков, набор музыкальных инструментов для детского оркестра, музыкально-дидактические игры, костюмы детские и взрослые, реквизиты, кукольные театры, учебный материал (портреты композиторов и т.д.).





Физкультурный зал оборудован профессиональными музыкальными инструментами - пианино, музыкальный центр, набор аудиокассет и дисков, набор стационарное и переносное оборудование для лазание, ползания, прыжков, метания, спортивных игр (шведская стенка, дуги для лазания, батуты, скакалки, мячи, футбольные ворота, клюшки, обручи, гири, маты, канаты, коррекционная дорожка здоровья, тренажеры). Выделена зона для спортивного и физкультурного оборудования, необходимого для развития у детей всех видов движений и игр.





Медицинский блок состоит из 5 помещений: кабинет врача, кабинет приема и осмотра, процедурный кабинет, изолятор и санитарная комната. Кабинеты оборудованы в соответствии с требованиями СанПиН.





Прогулочные площадки. На территории детского сада расположены игровые площадки, тентовые навесы, имеющие разнообразное, спортивно-игровое, сюжетно-ролевое и выносное оборудование для игр.





Спортивная площадка На спортивной площадке созданы условия для обучения детей элементам спортивных игр: волейболу, футболу, баскетболу, бадминтону.

Пищеблок





Прачечная





Пищеблок, прачечная оборудованы необходимым современным технологическим оборудованием, в соответствии с требованиями СанПиН.